

momento máis home e noutros máis muller. O importante é respectar toda esta diversidade de identidades e saber que hai realidades sexuais diferentes á nosa e todas iguais de válidas.

**Orientación do desexo:** está relacionada coa preferencia sexual, co sexo polo que nos sentimos atraídas emocional, sexual e afectivamente. A nosa orientación pode variar en forma e intensidade nos diferentes momentos da nosa vida. Algunhas das diversas opcións son:

- Heterosexualidade: sentir atracción polas persoas do sexo contrario.
- Homosexualidade: sentir atracción polas persoas do noso mesmo sexo.
- Bisexualidade: sentir atracción por ambos os dous sexos indistintamente.

Tamén poden gustarnos as persoas independentemente do seu sexo ou xénero (pansexualidade); ou non sentir atracción por ningún sexo (asexualidade); así que xa sabemos que hai moitas opcións de desexo e atracción posibles.

**Expresión de xénero:** trátase da forma na que manifestamos o noso xénero mediante o comportamento, a nosa aparencia, vestimenta, intereses, afeccións, etc.; está influenciada polo que social e culturalmente se atribúe a un sexo ou a outro, polo que hai que saber que existen diversas maneiras de expresión feminina, masculina ou andróxina (combinación de ambas).



E TI...DE QUE PAU VAS?

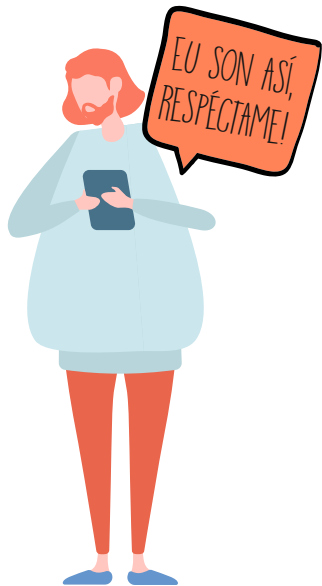
#ETIDQPV?

GUÍA SEXUALIDADE PARA A MOXIDADE

# CORPO

**Corpo sexuado:** as persoas somos seres sexuados, todas nacemos con órganos sexuais. Pero cada persoa vive esa condición dun xeito distinto, por iso falamos de sexualidades.

**Sexualidade(s):** é unha dimensión da persoa, non un instinto, que afecta a todo o noso corpo, xa que todas as persoas somos sexuadas. Cada quen vaise facendo sexual, vaise sexualizando, é dicir, notándose, vivíndose, descubríndose, sentíndose sexual progresivamente, evolutivamente. Cada persoa vivirá a súa sexualidade de forma distinta e esta estará en continua evolución: vívese en todas as etapas da vida e exprésase de múltiples formas e



presenta moitas finalidades (pracer, tenrura, comunicación, relación, coñecementos, vitalidade, reprodución), influenciadas pola socialización e educación.

**Sexo biolóxico:** trátase das diferenzas biolóxicas existentes entre as persoas no momento de nacer. Nel xogan un papel importante os xenitais, os cromosomas e as hormonas. Cando nacemos, a cada persoa se lle asigna o sexo masculino se os cromosomas son XY e o neno ten pene e testículos, mentres que o bebe sería de sexo feminino se os cromosomas son XX e ten vulva e ovarios. Non obstante, ás veces nacen persoas cunha anatomía sexual e reprodutiva diferente á de home-muller, algunhas teñen unha combinación dos dous tipos de xenitais e outras teñen

xenitais non de todo femininos nin masculinos, ou persoas que teñen cromosomas XXY ou XO; a todas estas persoas chámaselles **intersexuais**<sup>1</sup>. O sexo biolóxico é mais diverso do que pensamos.

**Identidade sexual ou de xénero:** fai referencia a como se sente cada persoa, é unha vivencia propia e pode coincidir ou non co sexo biolóxico. Hai persoas que non se senten identificadas co sexo que se lles asignou ao nacer, por exemplo naceron nenos pero séntense nenas e ao revés; son as chamadas persoas **transexuais**. Outras persoas non se posicionan nin como muller nin como home, senón que poden sentirse home e muller á vez; sentirse un pouco rapaz e algo de rapaza; algunhas non se senten nin home nin muller ou nalgún